



# Doorzagen, berekenen en weer prachtig opbouwen

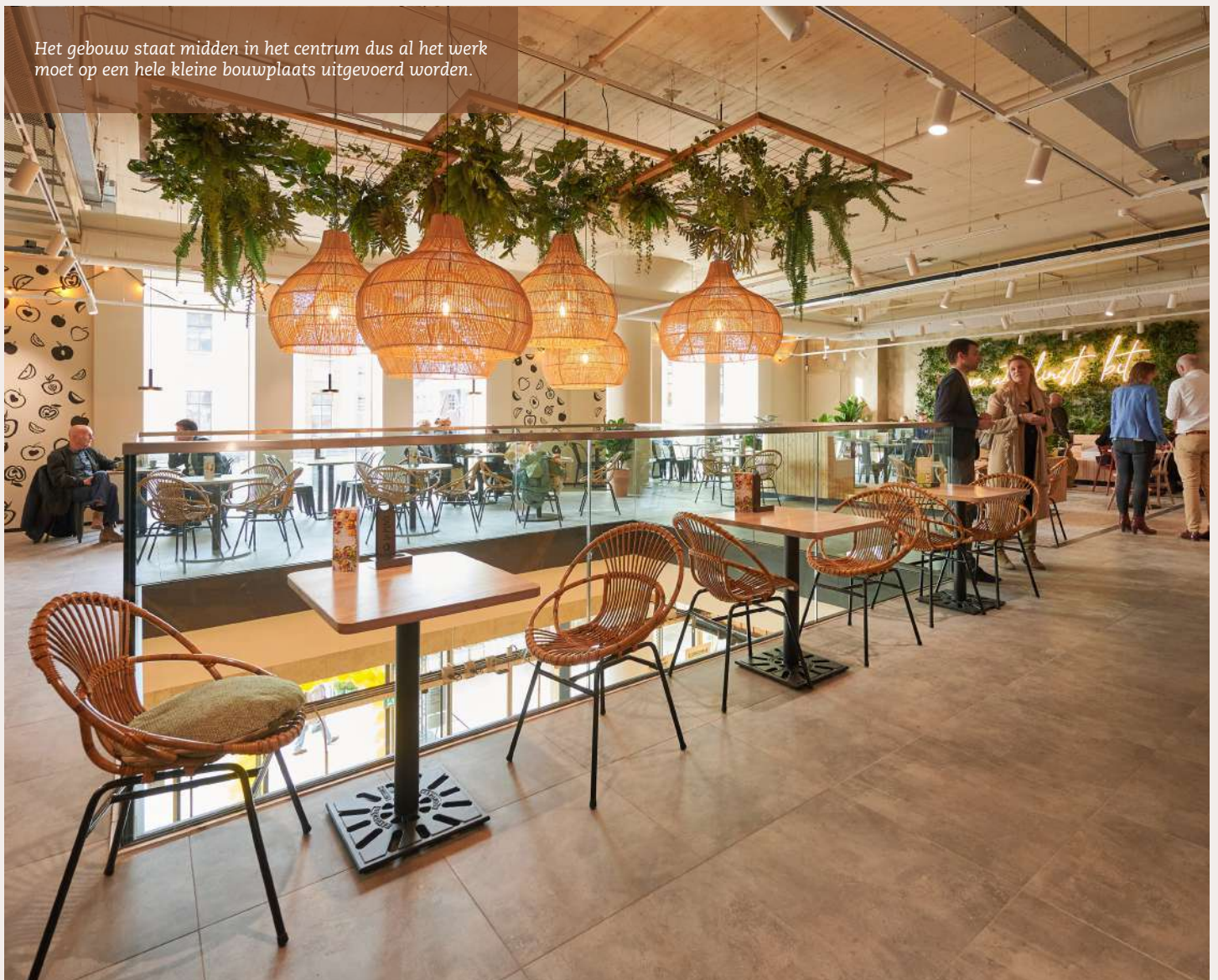
Realisatie Het Groot Handelshuis Groningen is vol uitdagingen



Het oude pand van de V&D is straks mede dankzij de nieuwe gevel niet meer te herkennen.

## De na-oorlogse architectuur van Het Groot Handelshuis kenmerkt de tijdsperiode aan de snelle betonbouw

---



**W**anneer je een gebouw van net na de oorlog doorzaagt om een atrium te realiseren, weet je dat je ook constructief stevig aan de slag moet. Twee brede openingen op de begane grond voor het bereiken van een nieuwe fietskelder, maken de uitdaging nog wat groter. Bedenk vervolgens dat al het werk op een hele kleine bouwplaats uitgevoerd moet worden, omdat het pand hartje stad staat. Welkom bij de projectontwikkeling en realisatie van Het Groot Handelshuis in Groningen.

[Bouwbedrijf Kooi BV](#) uit Appingedam nam, in opdracht van [MWPO](#), de verbouw van het oude pand van de voormalige V&D in het centrum van Groningen op zich. Om meerdere redenen een opvallend en uitdagend project waarvoor [Architectenbureau De Zwarte Hond](#) het ontwerp maakte.

### 1.500 fietsen

Op de begane grond en eerste verdieping van het voormalige warenhuis zijn een stadssupermarkt en een restaurant gevestigd en daarboven kantoren. Dat wil niet zeggen dat het een kwestie was van inrichten en klaar. De architect koos voor een open uitstraling met een atrium. Om dat te bereiken, heeft Kooi het pand van vier verdiepingen doormidden gezaagd en zo een noord- en zuidvleugel gerealiseerd. Hiervoor is de open ruimte waar ooit roltrappen en daarvoor nog gewone trappen zaten, gebruikt. Dit had natuurlijk gevolgen voor de constructie en het draagvermogen van de vloeren, zodat deze aangepast moesten worden. In de kelder van het voormalige warenhuis is inmiddels een fietskelder gerealiseerd voor 1.500 fietsen. Hiervan wordt al volop gebruik gemaakt, waardoor het straatbeeld van de Grote Markt nu al veranderd is. De nieuwe gevel van Het Groot Handelshuis draagt daar ook aan bij. Hierin zijn alle kozijnen eruit gehaald en vervangen door aluminium kozijnen. De kantoren hebben binnen eiken kozijnen.

### Bouwen op een postzegel

Bouwbedrijf Kooi kreeg geen toestemming voor een ruime bouwplaats. Dat betekende dat opslag niet mogelijk was. Alle materialen worden zoveel mogelijk just-in-time geleverd en eventueel op de vloeren binnen gestald. Projectleider Arend Wiering: "Het project is om meerdere redenen bijzonder: de constructieve uitdaging die ontstond door zowel het doorzagen als de beide openingen van tien



*Het pand van vier verdiepingen is doormidden gezaagd om zo een noord- en zuidvleugel te realiseren.*

meter breed in de voor- en achtergevel voor de fietskelder; de logistiek, want goedbeschouwd moesten we werken op een bouwplaats van een postzegel, en tot slot de verkrijgbaarheid van materialen. Vooral aan chipgestuurd installatietechnisch materiaal is niet zo gemakkelijk te komen. Dat het goed werkt en goed uitpakt, komt door een open samenwerking. Het pand is gescand in een

BIM-model, maar met een gebouw van net na de oorlog, blijven er aandachtspunten. Het feit dat niemand z'n kaarten voor de borst houdt en we vanaf het begin open en transparant werken, met de constructeur, architect, opdrachtgever en alle andere betrokkenen, maakt het succesvol en maakt dat het werkt. Het is een bijzonder project!

## Focus op fietsparkeren

Het inrichten van fietsenstallingen gaat over ruimte, gebruiksgemak en veiligheid. “Maar rekening houden met het gedrag van fietsers is ook erg belangrijk”, vult Gerben Hofsté van [Klaver Fietsparkeren](#) aan. “Daarom moet je je als leverancier van fietsparkeersystemen goed kunnen verplaatsen in zowel de opdrachtgever als de eindgebruiker.”

In de fietsenkelder van Het Groot Handelshuis in Groningen plaatste Klaver Fietsparkeren dubbellaags fietsenrekken voor 1.500 fietsen. Zo'n 250 fietsplaatsen hiervan zijn enkellaags en kunnen in de toekomst eenvoudig uitgebreid worden. “Groningen is een fietsminded gemeente en dat merk je”, aldus Hofsté. “Men weet de fietser in de stad telkens weer centraal te stellen en ervoor te zorgen dat er goede voorzieningen zijn.”

### Kwaliteitsoplossingen

Hoe je een fiets het eenvoudigst en het veiligst parkeert, is altijd het vertrekpunt bij Klaver. Gemiddeld worden fietsen steeds duurder en dus stijgt de vraag naar kwaliteitsoplossingen.

Bijvoorbeeld geen wielklemmen, maar fietsenrekken met voorvorkondersteuning.

### Logistiek proces

Het Groot Handelshuis staat midden in het centrum van Groningen. “Het logistieke proces is dan ook in goede samenwerking met aannemer Kooi uit Appingedam uitgevoerd. Inmiddels wordt de stalling volop gebruikt door de vele fietsers uit de stad.”

**Klaver®**  
FIETSPARKEREN

## DUURZAME FIETSPARKEER VOORZIENINGEN



Het faciliteren van een efficiënte fietsenstalling gaat verder dan het plaatsen van een fietsenrek. Het parkeren van de fiets vraagt om een passende oplossing. Wij adviseren u graag in uw specifieke situatie.

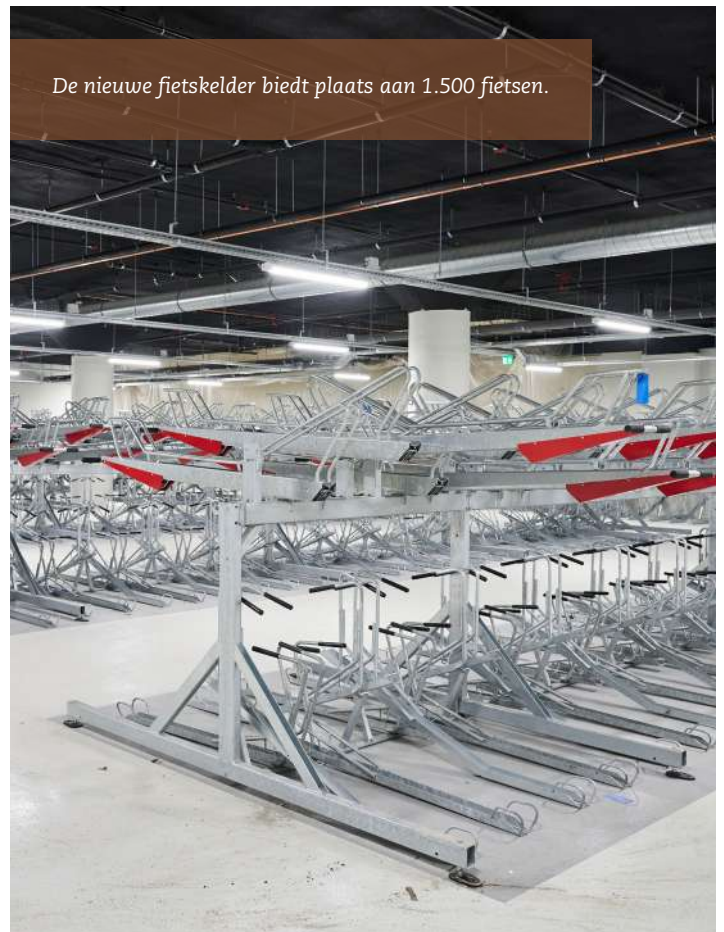
*iedere situatie een unieke invulling*

**A** Weberstraat 5 | 7903 BD Hoogeveen **E** [info@klaverfietsparkeren.nl](mailto:info@klaverfietsparkeren.nl)

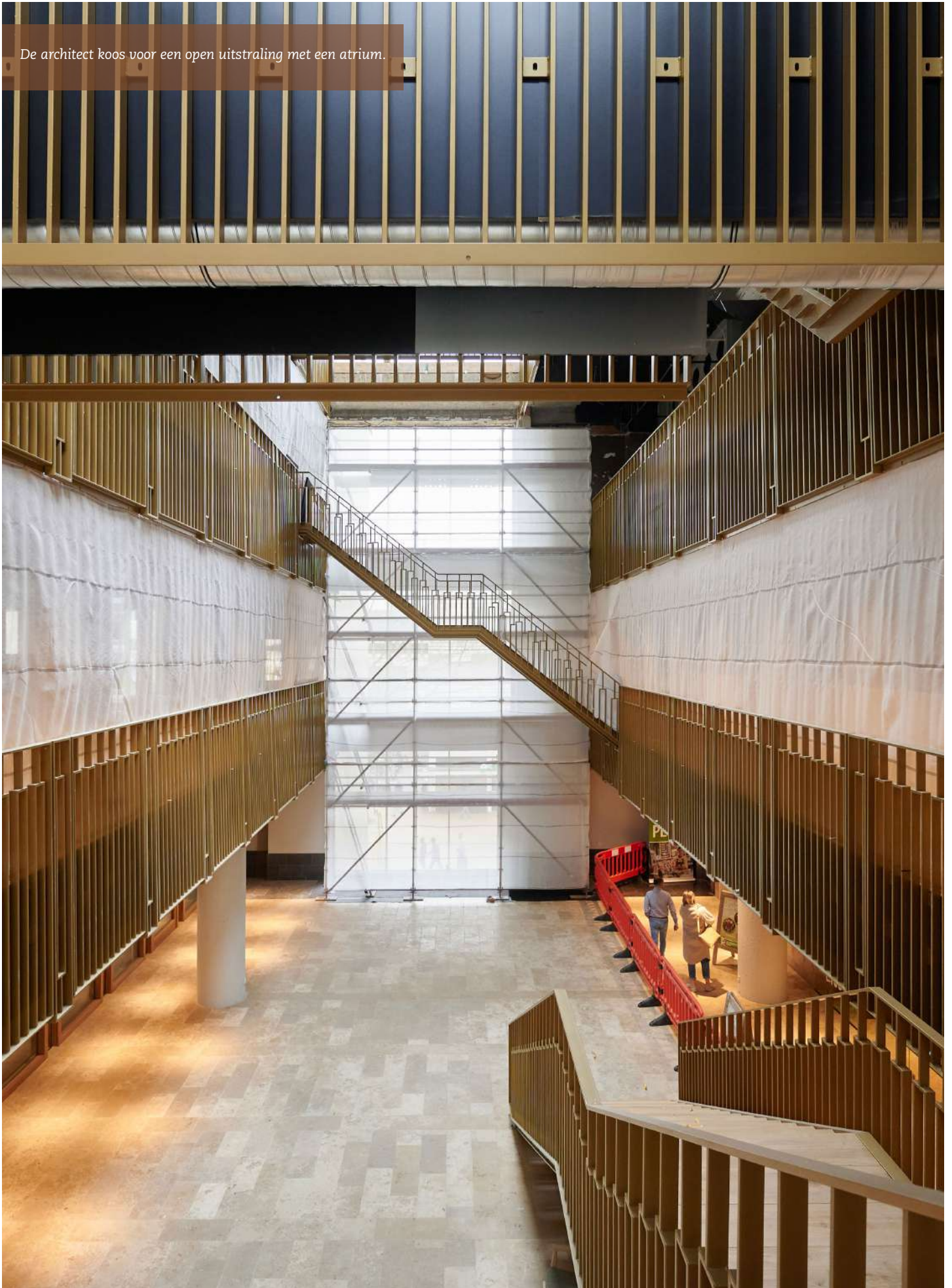
**T** 0528 74 52 00

**I** [www.klaverfietsparkeren.nl](http://www.klaverfietsparkeren.nl)

De nieuwe fietsenkelder biedt plaats aan 1.500 fietsen.



De architect koos voor een open uitstraling met een atrium.



De architect koos voor een open uitstraling met een atrium.



**SCHILDERSBEDRIJF  
van der MAAR**



## VASTGOED ONDERHOUD

- Wandafwerking
- 
- Dealer van ruysdaelglas
- 
- Beglazing
- 
- Industrieel spuitwerk
- 
- Restauratie & houtrenovatie

[www.vdmaarschilders.nl](http://www.vdmaarschilders.nl)  
Koldingweg 15 • 9723 HL Groningen • [info@vdmaar.nl](mailto:info@vdmaar.nl)



Neem contact op met Robert van der Maar op 050-5494171

‘Het feit dat niemand z’n kaarten voor de borst houdt en we vanaf het begin open en transparant werken, maakt dit een bijzonder project!’

# Het Groot Handelshuis staat er gekleurd op

De voormalige vestiging van V&D in het centrum van Groningen wordt grondig gerenoveerd. Het voormalige winkelwarenhuis heeft een lichtschacht en atrium waar ooit (rol)trappen het beeld domineerden. [Schildersbedrijf Van der Maar BV](#) uit Groningen neemt de afwerking op zich.

Projectleider Dick Doornkamp: “We zijn zowel binnen als buiten aan het werk met wandafwerking en schilderwerk. De kozijnen van de buitengevels zijn omkaderd met beton. Middels hogedruk hebben we de oude verflaag verwijderd, waarna de buitenmuren opnieuw geschilderd worden met ral 9002.

Binnen hebben we de bouwkundige plafonds, die in het zicht blijven, in kleur gespoten, evenals de staalconstructie van de liftschacht. De houten kozijnen van de toiletgroepen zijn in de door de architect aangegeven kleuren gezet en in de fietsenkelder zijn de muren van sauskorrel voorzien.

Na de bouwvak gaan we aan de slag met de wandafwerking van de kantoorunits. Een deel ervan wordt turn-key opgeleverd. De wanden worden afgewerkt met glasvezel en gesausd. In dit project is planning belangrijk en wij passen ons zoveel mogelijk aan Bouwbedrijf Kooi aan. De staalconstructie moest bijvoorbeeld geschilderd zijn voordat de glaswanden geplaatst werden.

Dankzij het werken met ED-controls gaat ook de oplevering van het werk vlot en efficiënt. Sommige kantoorunits hebben een oppervlakte van 1.000 m<sup>2</sup>, dan is het fijn als je kunt zien waar je nog even aan de slag moet.”

## Opdrachtgever

[MWPO](#), Groningen

## Constructeur

[Dijkhuis Ingenieurs](#), Groningen

## Technisch adviseur

[Nijeboer-Hage](#), Assen

## Architect

[Architectenbureau De Zwarte Hond](#), Rotterdam

## Brandveiligheid

[Munnik Brandadvies](#), Kolham

## Hoofdaannemer

[Bouwbedrijf Kooi BV](#), Appingedam

## Schilderwerkzaamheden

[Schilderbedrijf van der Maar](#), Groningen

## Fietsenrekken

[Klaver Fietsparkeren](#), Hoogeveen

## Glazen binnenwanden

[Asser Glas en Verffhandel](#), Groningen

## Dakbedekking

[Verheek Daksystemen BV](#), Winschoten

## Fietsgeleidingssystemen

[Lo Minck Systemen BV](#), Lisserbroek

## Sandwichpanelen

[Metaalbouw TSV](#), Nieuw Buinen

## Bouwprogramma

Verbouw, onderhoud en projectontwikkeling voormalig V&D warenhuis

## Bouwperiode

September 2020 – oktober 2021

## Bruto vloeroppervlakte

11.500 m<sup>2</sup>

## Bouwkosten

Circa 12 miljoen euro